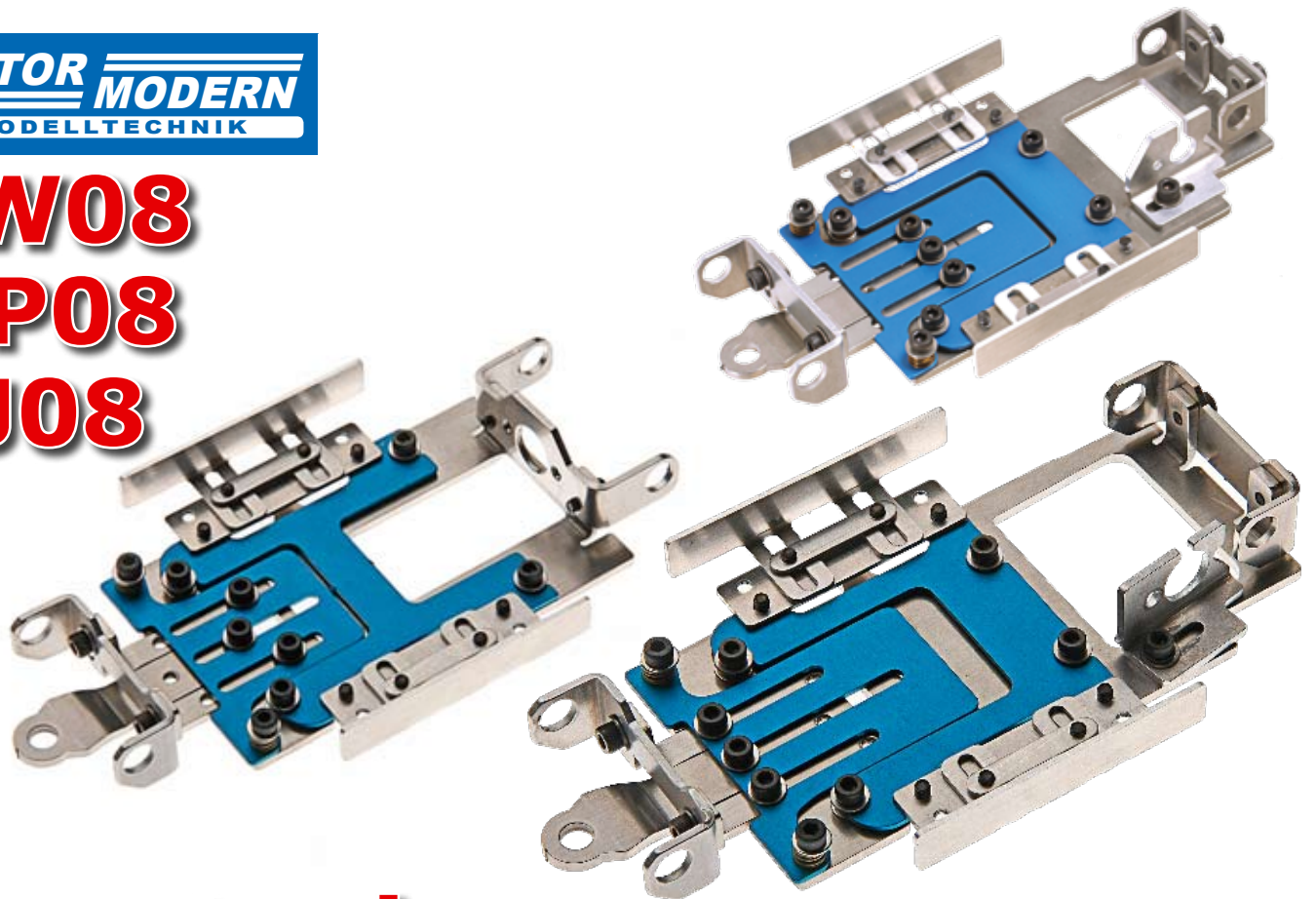
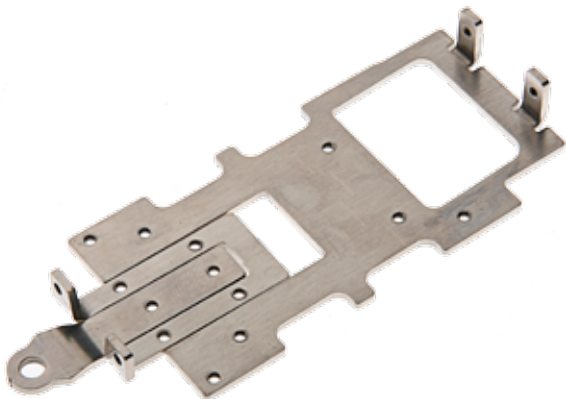


# SW08 MP08 KJ08



## How to do

1



Vorderbau und Leitkielhalter in Grundplatte einlegen.

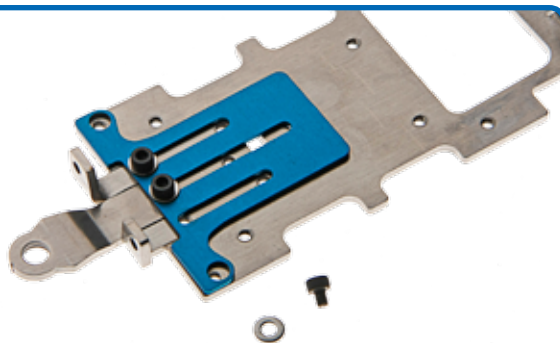
2

Der Schraubenkit enthält folgende Teile:

3x Schraube M2,5x3,  
17x Schraube M2,5x4,  
2x Schraube M2,5x5, 2x Schraube M2,5x6,  
1x Schraube M2x5,  
18x Scheibe, 1x Sprengring,  
4x Distanz kurz (1,5mm), 2x Distanz mittel (3mm),  
2x Distanz lang (4mm) und 2 Federn Standard.  
Die Schrauben M2x5 und M2,5x5 dienen der Motorbefestigung. Bei den Pro-Fahrwerken bleiben einige Schrauben mehr über.



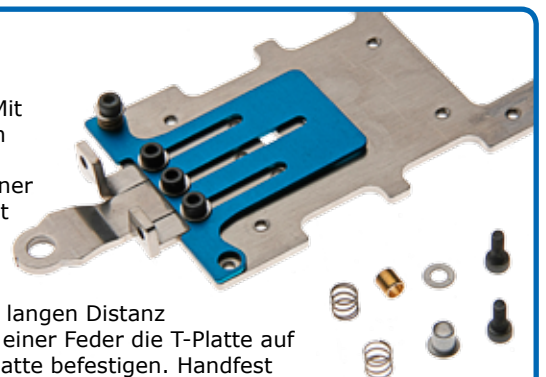
3



T-Platte auf Grundplatte legen. Mit den drei kurzen Schrauben (M2,5x3) und je einer Scheibe (mit rauer Seite zum Schraubenkopf) auf Vorderbau und Leitkielhalter befestigen. Handfest anziehen!

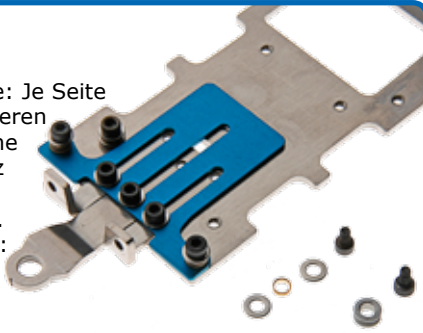
4

Federung: Mit einer langen Schraube (M2,5x6) einer Scheibe (mit glatter Seite zum Schraubenkopf), einer langen Distanz (4mm) und einer Feder die T-Platte auf der Grundplatte befestigen. Handfest anziehen! Bei Verwendung des Pro-Hülsensatzes entfällt die Distanz und die Scheibe! Stattdessen wird das Aludrehteil verwendet.



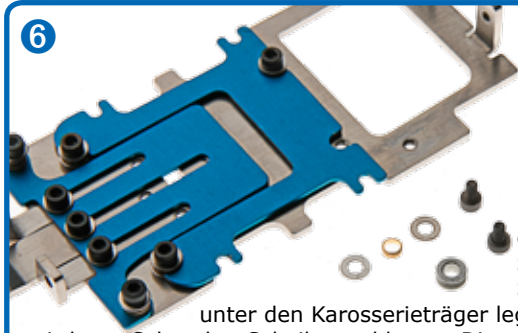
5

Karosserieträger vorne: Je Seite werden mit einer mittleren Schraube (M2,5x4) eine Scheibe, kurze Distanz (1,5mm) und wieder eine Scheibe befestigt. Kombination beachten: Scheibe unten, Distanz, Scheibe oben!  
 Achtung: Scheibe unten und oben jeweils mit glatte Seite zur Distanz. Handfest anziehen.  
 Werden die Pro-Hülsen verwendet entfallen die Distanz und die Scheibe oben und unten. Bei der MP-Serie kommt der dünne Ring nach unten.



6

Karosserie-träger vorne einfädeln und nach vorne drücken. Je Seite eine Scheibe unter den Karosserieträger legen. Mit einer mittleren Schraube, Scheibe und kurzer Distanz den Karosserieträger befestigen. Auch hier Kombination beachten: Scheibe unten, Distanz, Scheibe oben! Achtung: Scheibe unten und oben jeweils mit glatte Seite zur Distanz. Handfest anziehen.



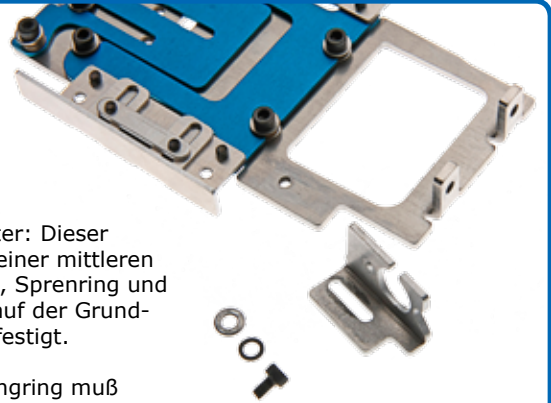
7

Den Karosseriehalter 90 Grad mit der Gewindeplatte (2 Gewinde) und zwei mittleren Schrauben auf dem Halteradapter (4 Gewinde, 2 Langlöcher) klemmen. Zwei weitere mittlere Schrauben einschrauben zur Klemmung am Karosserieträger.



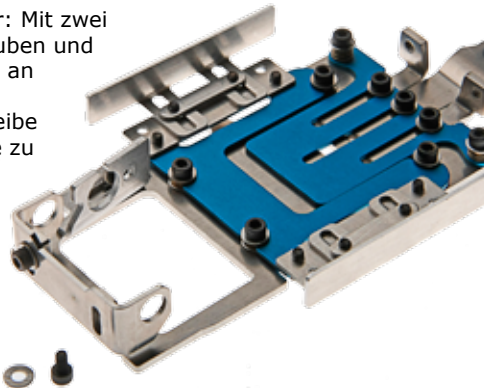
8

Motorhalter: Dieser wird mit einer mittleren Schraube, Sprenring und Scheibe auf der Grundplatte befestigt.  
 Achtung: Der Sprenring muß zwischen Schraubenkopf und der Scheibe liegen.



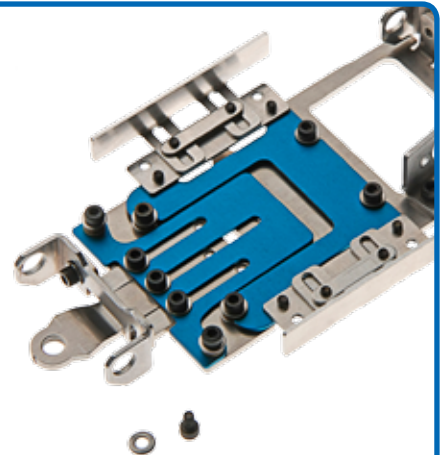
9

Hinterachshalter: Mit zwei mittleren Schrauben und je einer Scheibe an der Grundplatte befestigen. Scheibe mit rauher Seite zu Schraubenkopf.



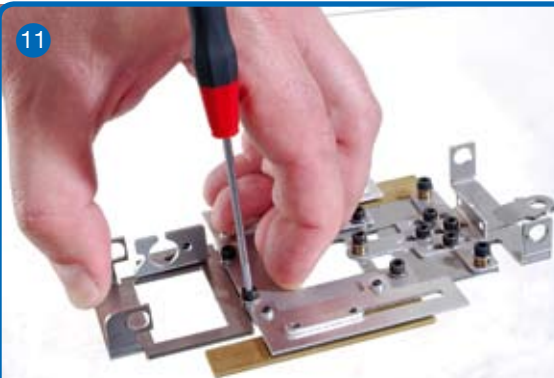
10

Vorderachshalter: Mit zwei mittleren Schrauben und je einer Schraube an der Grundplatte befestigen. Scheibe mit rauher Seite zu Schraubenkopf.



11

Die Freigängigkeit des Karosserieträgers kann wie folgt eingestellt werden: Die vier Befestigungsschrauben lösen (nicht entfernen!). Den Karosserieträger nach hinten ziehen, festhalten und die hinteren Befestigungsschraube anziehen.



Dann den Karosserieträger nach vorne drücken, halten und die vorderen Befestigungsschrauben anziehen. Jetzt sollte der Karosserieträger das maximale Spiel haben!



Federung: Die zwei Befestigungsschrauben der T-Platte lösen. Nach vorne drücken, festhalten und die Schrauben wieder festziehen. Diesmal richtig fest!

